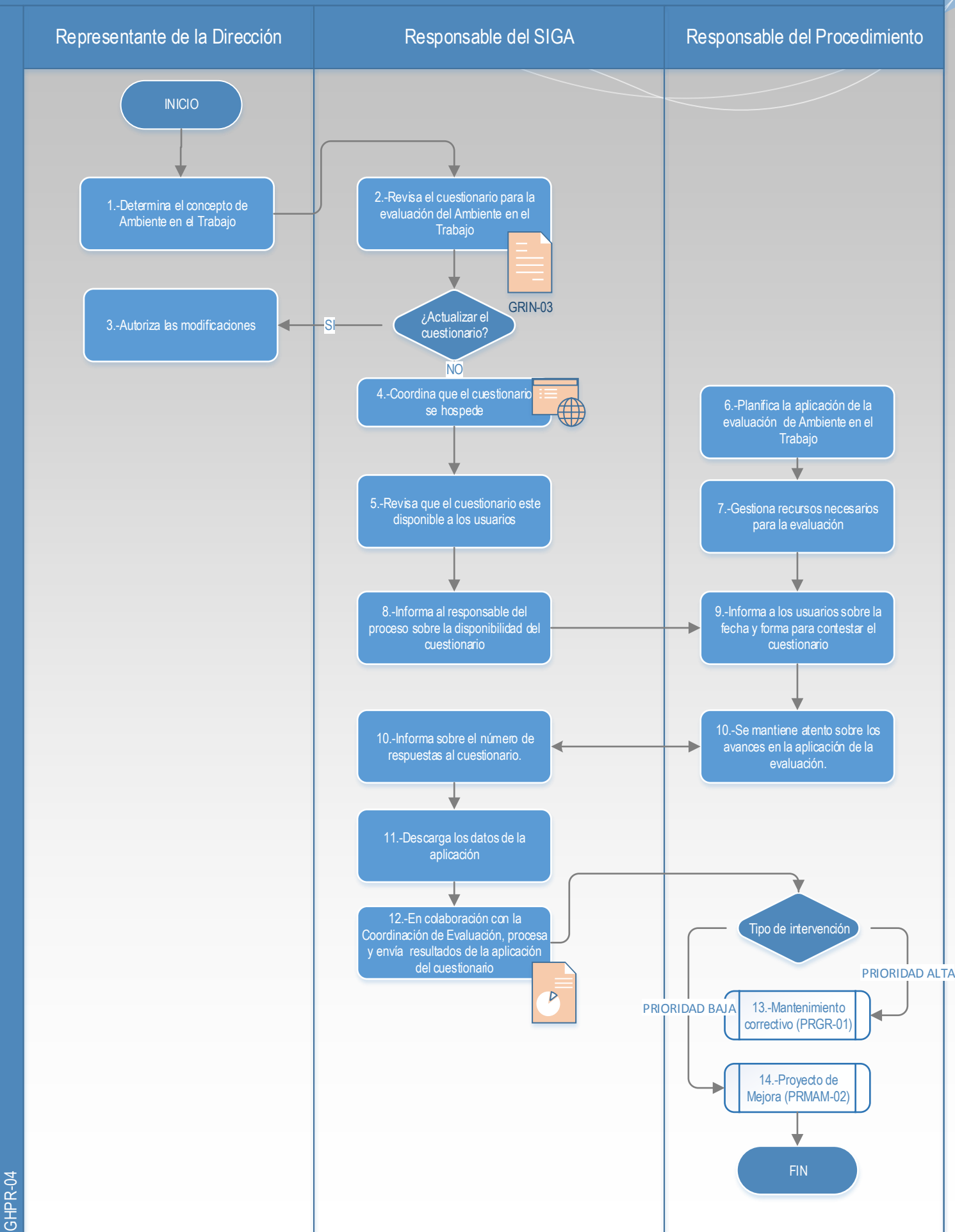


Procedimiento: Evaluación de Ambiente en el trabajo.

Objetivo: Evaluar, desde la percepción de los trabajadores que realizan sus funciones dentro de las instalaciones del SUV las condiciones de trabajo y las relaciones interpersonales.

Identificación en SIGA:GHPR-04; Rev.3; 21 de agosto 2015





Meta	Evaluar el Ambiente en el Trabajo una vez al año.
Criterios de Producto no conforme	No aplica

La evaluación de ambiente en el trabajo se realiza para conocer la percepción de los colaboradores del SUV respecto a las condiciones físicas de trabajo y las relaciones interpersonales; por ello solo se considera al personal no académico.

- 1.- El Representante de la Dirección define y determina las categorías a evaluar en el ambiente en el trabajo.
- 2.- El Responsable del SIGA hace ajustes al cuestionario llamado Evaluación de ambiente en el trabajo¹ de acuerdo a los cambios que consideró el Representante de la Dirección.
- 3.- El Representante de la Dirección revisa el cuestionario y lo autoriza.
- 4.- Una vez que el cuestionario está autorizado, el Responsable del SIGA coordina que el cuestionario se hospede en <http://148.202.167.14/limesurvey/index.php/931141/lang-es-MX>
- 5.- El Responsable del SIGA verifica que el cuestionario este hospedado correctamente y disponible para los usuarios de forma electrónica.
- 6.- De forma paralela, el Responsable del Procedimiento planifica los recursos necesarios para llevar a cabo la evaluación, incluyendo el período de aplicación y las sugerencias o recomendaciones de las autoridades del SUV.
- 7.- El Responsable del Procedimiento gestiona los recursos humanos y tecnológicos que sean necesarios para llevar a cabo la evaluación. Dentro de los recursos tecnológicos debe considerar que se integre un grupo de correo para el envío del enlace en donde está hospedado el cuestionario. Dentro de los recursos humanos deberá indicar cómo contestarán el cuestionario aquellos trabajadores que no cuenten con equipo de cómputo.
- 8.- El Responsable del SIGA le informa al responsable del procedimiento en qué momento el cuestionario está disponible para su aplicación.
- 9.- El Responsable del procedimiento informa a las autoridades del SUV y a los usuarios sobre el inicio de la aplicación del cuestionario.
- 10.- Conforme se comienza el levantamiento del cuestionario, el Responsable del SIGA informa al Responsable del Procedimiento sobre el número de respuestas obtenidas. Con base en el número

¹ Evaluación de ambiente en el trabajo disponible en: http://www.udgvirtual.udg.mx/siga/doc_sgc/competencias_ambiente/FMGR-05.pdf



de cuestionarios contestados el Responsable de procedimiento puede implementar acciones que incrementen el número de cuestionarios contestados de forma completa.

11.- Una vez que se concluye el período de la evaluación o bien se logra captar una muestra representativa; el Responsable del SIGA descarga los resultados obtenidos.

12.- En colaboración con el Coordinador de Evaluación, el Responsable del SIGA procesa los datos, realiza gráficas y construye un documento con los resultados arrojados por el cuestionario. Este documento es enviado al Responsable del Procedimiento.

13.- El Responsable de Procedimiento analiza la información, la presenta a las autoridades del SUV y determinan que tipo de intervención es pertinente y factible. Si la intervención es de alta prioridad se implementa a través del procedimiento Mantenimiento Correctivo²

14.- Si en el análisis de los resultados se determina que la intervención es a largo plazo se aborda a través de un Proyecto de Mejora, de acuerdo al procedimiento de Acciones Correctivas, Preventivas y Proyectos de Mejora³

Los resultados de la evaluación de Ambiente en el trabajo están disponible desde el Portal del SIGA en http://www.udgvirtual.udg.mx/siga/mejora_continua/informe_proyectos.php



² Mantenimiento Correctivo disponible en:

http://www.udgvirtual.udg.mx/siga/Gestio_de_recursos/Infraestructura/PRGR-01.pdf

³ Procedimiento de acciones correctivas, preventiva y proyectos de mejora disponible en:

http://www.udgvirtual.udg.mx/siga/doc_sgc/proced/PRMAM-02.swf